

MILJÖFÖRVALTNINGEN

# Farligt avfall

En hjälprea för företag  
och verksamheter med  
mindre mängder farligt avfall

Blomquist Annonsbyrå  
Illustrationer: Johnny Dyrander  
Tryckeri: Centraltryckeriet/Impress

# Vad är farligt avfall?

Denna hjälpreda ska underlätta för dig som har ett företag eller driver en verksamhet, som ger upphov till mindre mängder farligt avfall, att hantera avfallet på rätt sätt. Hjälpredan är kortfattad och ger en översiktlig bild av regelverket och beskriver hur farligt avfall bör klassas och hanteras. Den exemplifierar även vanligt förekommande farligt avfall i några olika branscher.



Med farligt avfall menas de avfallslag som är så farliga för miljön eller hälsan att hanteringen måste regleras särskilt noggrant. Giftigt, cancerframkallande, frätande och brandfarligt är några av de egenskaper som gör att ett avfall klassas som farligt. Hanteringen av farligt avfall regleras i lag genom bestämmelser i miljöbalkens kap 15 och avfallsförordningen. Bilaga 2 i avfallsförordningen kallas avfallslistan. I den anges vilka avfallslag som uppkommer inom olika verksamheter och vilka som klassas som farliga. Avfallslistan är gemensam inom EU.

Regelverket kring farligt avfall är i många fall komplext med flera kompletterande förordningar och föreskrifter att ta hänsyn till. Eftersom denna hjälpreda är grundläggande kan du i vissa fall behöva mer information. Det kan du få på webbplatsen [www.stockholm.se/foretag/miljö](http://www.stockholm.se/foretag/miljo). Där kan du hitta information om både farligt avfall och annat avfall, få mer vägledning för klassning av avfall och hitta förslag till transportdokument och blanketter för anmälan av t.ex. mellanlager. Där finns även länkar till lagstiftning och andra myndigheter som t.ex. länsstyrelsen.

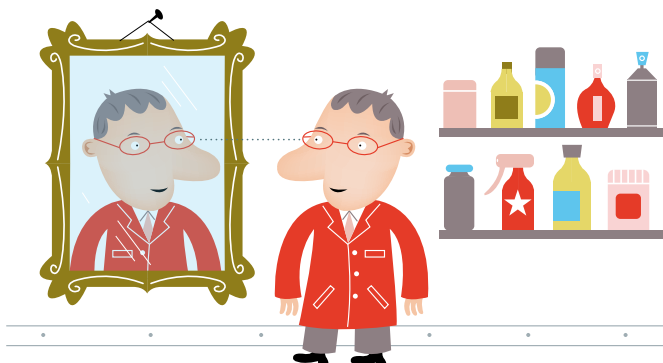
Hjälpredan har tagits fram av Miljöförvaltningen i Stockholm inom ramen för Stockholms miljömiljardsprojekt "Information om farligt avfall".

Maj 2007

# Innehållsförteckning

Egenkontroll	5
Minimera mängden farligt avfall	6
Identifiera ditt farliga avfall	8
Branschspecifikt farligt avfall	9
Bilvård	10
Fastighetsskötsel	11
Grafiker och foto	12
Hantverkare	13
Hygienlokaler	14
Kemtättar	15
Kontor och butik	16
Skolor	17
Verkstäder	18
Säker hantering	19
Dokumentera det farliga avfall	20
Hitta transportör och mottagare	21
Checklista	22

# Egenkontroll



Alla som driver en verksamhet som kan medföra olägenheter för människors hälsa eller påverka miljön ska enligt miljöbalken planera och kontrollera den så att störningarna blir så små som möjligt. Det gäller inte bara för stora företag utan även för små och för så vitt skilda verksamheter som t.ex. kemtvättar, tryckerier, hudvård eller fastighetsskötsel, och även för tillfälliga aktiviteter som bygg- och vägarbeten m.m. I ansvaret ingår en skyldighet att skaffa sig den kunskap som behövs för att skydda omgivningen.

Du ansvarar för att:

- regelbundet kontrollera vilka miljöregler som gäller för din verksamhet
- regelbundet uppdatera ansvarsfördelningen inom din verksamhet
- regelbundet kontrollera och sköta eventuell reningsutrustning
- minimera kemikalieförbrukningen och välja de minst miljöstörande varorna
- hantera verksamhetens avfall och farliga avfall på ett korrekt sätt
- regelbundet bedöma verksamhetens risker för människors hälsa och miljö (t.ex. buller, energiförbrukning, utsläpp av kemikalier och transporter m.m.).

Egenkontrollen ska anpassas till verksamheten. En verksamhet med en stor risk för människors hälsa eller miljön bör ha en mer omfattande egenkontroll än om den är enkel eller innebär en liten risk för miljön. För tillstånds- eller anmälningspliktiga verksamheter gäller mer preciserade krav på egenkontrollen.

Läs mer på [www.stockholm.se/foretag/miljö](http://www.stockholm.se/foretag/miljo).

Så gott som alla företag och verksamheter ger upphov till avfall. Särskilt viktigt är att det farliga avfallet hanteras på ett miljömässigt riktigt sätt. Att ha kontroll på sin avfallshantering och att identifiera vilka avfallsslag som klassas som farliga är en viktig del av egenkontrollen.

# Minimera mängden farligt avfall

Försök att bedriva verksamheten så att den ger upphov till så lite farligt avfall som möjligt. Det kan du göra dels genom att minska mängden avfall och dels genom att minska innehållet av farliga beståndsdelar i avfallet.

## Byt ut miljöfarliga kemikalier!

Enligt produktvalsprincipen i miljöbalken har du som är verksamhetsutövare ansvar för att ersätta hälso- och miljöfarliga kemiska produkter med motsvarande produkter som är mindre farliga om det är möjligt.

För att det ska bli enklare att byta ut de farligaste kemikalierna mot mindre farliga kan du gå igenom vilka kemikalier som används i verksamheten och upprätta en kemikalieförteckning. Förteckningen bör innehålla uppgift om produktens namn, årlig förbrukning, hälso- och miljöskadlighet på ämnesnivå samt klassificering (till exempel ”giftig”, ”hälsoskadlig”). Miljöfarliga verksamheter som är anmälnings- eller tillståndspliktiga enligt miljöbalken måste ha en förteckning över de miljö- och hälsoskadliga kemiska produkter som hanteras. Mer detaljerade bestämmelser om detta hittar du i egenkontrollförordningen i miljöbalken.

*Farosymboler ska finnas på alla kemiska produkter som är farliga. Märkningen är till för att skydda dig och miljön och informera om skador som kan uppstå vid användningen. Undvik sådana produkter om det är möjligt.*



I Kemikalieinspektionens PRIO-databas kan du få hjälp att bedöma vilka kemiska ämnen som är olämpliga ur hälso- och miljösynpunkt, [www.kemi.se](http://www.kemi.se).

## Välj rätt redan vid inköp!

Allt vi förbrukar påverkar omgivningen i någon mån. Miljömärkningen kan vara en hjälp att välja kemikalier och produkter som är mindre skadliga för hälsa och miljö. Märkningen bygger på att en oberoende organisation bestämmer miljökraven och kontrollerar att varorna uppfyller dem innan de får märkas.



*Svanen är de nordiska ländernas egen miljömärkning. Märkningen ställer miljö- och kvalitetskrav. Kraven höjs successivt. Märket finns på produkter som batterier, papper, tvättmedel, bildäck m.m. Läs mer om Svanen på [www.svanen.nu](http://www.svanen.nu).*



*EU-blomman är den europeiska motsvarigheten till Svanen. Märket finns bl.a. på vissa målarfärger, textilier och tvättmaskiner. Läs mer om EU-blomman på [www.blomman.nu](http://www.blomman.nu).*



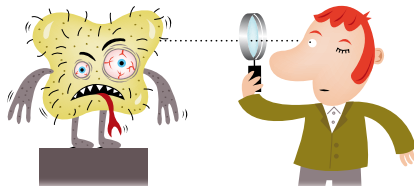
Bra Miljöval

*Bra Miljöval är Svenska Naturskyddsföreningens miljömärkning. Märkningen ställer krav på de råvaror och kemikalier som används i produktionen. Kraven höjs successivt. Märket finns på tvål, schampo, transporter, el m.m. Läs mer om Bra Miljöval på [www.snf.nu](http://www.snf.nu).*



*TCO-märkningen är en global kvalitets- och miljömärkning av bl.a. datorer, bildskärmar, skrivare, faxar, kopiatorer och mobiltelefoner. Märket visar att apparaten uppfyller stränga krav på såväl arbetsmiljö som yttre miljöpåverkan samt att den är energieffektiv. Läs mer om TCO-märkningen på [www.tcodevelopment.com](http://www.tcodevelopment.com).*

# Identifiera ditt farliga avfall



För att du ska kunna ha en god kontroll av avfallshanteringen inom din verksamhet måste du veta vilka avfallsslag som klassas som farliga så att du inte blandar dessa med annat avfall.

*Så här kan du göra:*

1. Kontrollera om du kan hitta din bransch och därmed även ditt farliga avfall bland de branscher som finns representerade i denna hjälpreda, sid. 10-18.
2. Titta också i den allmänna listan, sid. 9, och under branschen ”Kontor och butik”, sid. 16, för att se om du hittar ditt avfall där.

*Om du inte hittar din bransch eller ditt avfall där kan du:*

3. Titta på produktens märkning. Om avfallet är rester av en kemikalie kan du få vägledning av produktens märkning. En bra tumregel är att om en kemisk produkt är märkt med farosymbol så bör resterna hanteras som farligt avfall. Du kan också få hjälp av säkerhetsdatabladet som följde med produkten vid inköpet. Där bör det anges hur rester ska hanteras. Om det inte står där kan du kontakta leverantören.

Ibland kan en produkt vara märkt med EU:s symbol med en överkryssad soptunna. På elprodukter är denna märkning obligatorisk enligt EU-bestämmelser och innebär att produkten, när den blir avfall, ska samlas in separat. Det kan vara svårare att klassa avfall som inte är rester av en märkt kemikalie.

*Om du inte får hjälp av produktmärkningen kan du:*

4. Använda avfallslistan, d.v.s. avfallsförordningens bilaga 2.  
På [www.stockholm.se/foretag/miljo](http://www.stockholm.se/foretag/miljo) finns det vägledning för hur den bör användas.

*Avfallslistan kan vara svår att använda så om du inte hittar ditt avfall där kan du:*

5. Kontakta någon som vet. Kontrollera med avfallstransportören eller avfallsmottagaren om de vet hur avfallet ska klassas. Det kan också vara så att din branschförening kan ge vägledning. Du är naturligtvis välkommen att kontakta oss på miljöförvaltningen.

*Slutligen:*

6. Använd ”försiktighetsprincipen”. Är du osäker på om avfallet är farligt eller inte, och det inte är möjligt eller rimligt att fortsätta undersöka avfallets egenskaper, hanterar du det som farligt avfall.



# Branschspecifikt farligt avfall

I den allmänna listan nedan hittar du exempel på farligt avfall som är vanligt förekommande oavsett vilken verksamhet som bedrivs. Därefter följer ett antal olika branscher för vilka vi exemplifierar vanligt förekommande branschspecifikt farligt avfall, sid. 10-18.

En fullständig lista av vilka kemikalier som används och vilka farliga avfalls­slag som uppkommer inom just din verksamhet kan endast göras av dig som verksamhetsutövare.

Så långt det är möjligt anger vi den sexsiffriga kod som gäller för avfallet enligt avfallslistan, d.v.s. bilaga 2 i avfallsförordningen. Det är den koden du ska använda när du skriver dina transportdokument. Asterisken (\*) visar att avfallet inom EU klassas som farligt avfall.

På [www.stockholm.se/foretag/miljo](http://www.stockholm.se/foretag/miljo) kan det finnas mer information om just din bransch.



## Allmän lista

Avfallsslag	Avfallskod	Kommentar
Baser/alkalier	20 01 15*	Ammoniak, lut, soda, kaustiksoda, målarvtvätt, natriumhypoklorit och natriumhydroxid m.m.
Batterier	20 01 33*	Alla batterier ska samlas in. Kan innehålla bly, nickel-kadmium och kvicksilver.
Bekämpningsmedel	20 01 19*	Insektsgift, båtbottenfärg, råttgift och växtgift m.m.
Elavfall, inkl. brandvarnare och rökdetektor	20 01 35*	Elektronik och fasta elektriska installationer.
Färg, lack och lim som innehåller organiska lösningsmedel.	20 01 27*	Roller, penslar och trassel, bil- och båtvax, bilschampo, och träskyddsmedel m.m.
Kvicksilverhaltigt avfall	20 01 21*	Barometer, termometer, kvicksilverbrytare m.m.
Lysrör och lågenergilampor	20 01 21*	Innehåller kvicksilver.
Lösningsmedel	20 01 13*	Aceton, lacknafta, thinner, toluen, xylene, förtunning, diesel, bensin, terpentin, etanol, avfettning m.m.
Olja	20 01 26*	Kan innehålla metaller och spillolja
Rengöringsmedel med farliga ämnen	20 01 29*	Fläckborttagningsmedel, fönsterputs, maskindiskmedel, klorin, toalettrent, kalkborttagare.
Förpackningar med rester av farliga ämnen	15 01 10*	

## Bilvård

– bilverkstäder och andra fordonsverkstäder, bensinstationer, biltvättar m.fl.

Miljöpåverkan från bilvårdsanläggningar är framförallt utsläpp av miljöfarliga ämnen till avlopps nätet och till luft t.ex. i samband med tvätt av fordon, reparationer och lackering. Åtgärder för att minska miljöpåverkan kan bl.a. vara att installera oljeavskiljare och att övergå till vattenbaserade kemikalier och alkalisk avfettning.

Mycket av det farliga avfall som uppstår utgörs av oljehaltigt avfall och kemikalierester men även vid utbyte av bildelar kan det uppstå farligt avfall som bilelektronik, batterier m.m.

Vanligt förekommande farligt avfall	Avfallskod
Avfall från oljeavskiljare	13 05 01*-08*
Bilbatterier	16 06 01*
Bilelektronik	16 02 13*
Bromsbelägg med asbest	16 01 11*
Bromsvätskor	16 01 13*
Elektrolyt från batterier och ackumulatörer	16 06 06*
Glykolrester	16 01 14*
Klorfluorkarboner, HCFC, HFC	14 06 01*
Krockkuddar	16 01 10*
Kvicksilverkomponenter	16 01 08*
Lack- och lösningsmedelsrester	08 01 11*
Oljefilter	16 01 07*
Spillolja	13 02 05*



### Tänk på!

- Installera en oljeavskiljare vid behov. Avskiljaren ska ha optiskt och akustiskt larm.
- Följ stadens riktlinjer för fordonstvätt om du har biltvätt. Du hittar riktlinjerna på [www.stockholm.se/foretag/miljo](http://www.stockholm.se/foretag/miljo).
- Se över möjligheterna att minska utsläppen av lösningsmedel till luft.

## Fastighetsskötsel

– fastighetsägare, förvaltare, vaktmästare m.fl.

Vid reparation, service och underhåll av fastigheter uppstår ofta farligt avfall. Det är du i egenskap av fastighetsägare som är ägare till avfallet och som ska se till att anlitade hantverkare hanterar avfallet rätt.

Vid fastighetsskötsel uppstår oftast samma typ av avfall som vid bygg- och rivningsarbeten. I miljöförvaltningens skrift ”Materialsortering vid rivning och renovering” kan du läsa om bygg- och rivningsavfall. Du finner skriften på [www.stockholm.se/foretag/miljo](http://www.stockholm.se/foretag/miljo). Gå in på verksamheten ”Fastighetsservice”.

Vanligt förekommande farligt avfall	Avfallskod
Asbest	17 06 05*
Bygg- och rivningsavfall med kvicksilver	17 09 01*
Bygg- och rivningsavfall med PCB	17 09 02*
Elavfall	20 01 35*
Färgrester och penseltvätt med lösningsmedel	20 01 27*
Impregnerat virke	17 02 04*
Lysrör och lågenergilampor	20 01 21*
Oljehaltigt avfall	20 01 26*



### Tänk på!

- Upplys miljöförvaltningen om du upptäcker en förorening i byggnaden, t.ex. fogar och golv med PCB, avloppsrör med kvicksilver.
- Spola inte avloppsrör utan att först kontrollera vilken verksamhet de varit anslutna till. Om de t.ex. varit anslutna till en tandläkarmottagning kan de innehålla kvicksilver.
- Anmäl mellanlagring av farligt avfall till miljöförvaltningen om du har flera fastigheter och vill samla det farliga avfallet från hela beståndet på en plats.
- Anteckna och dokumentera inbyggda och installerade miljöstörande ämnen och komponenter i byggnaden om du väljer att inte ta bort dem direkt.
- Om anlitade hantverkare har transporttillstånd kan de transportera bort avfallet efter avslutat arbete. Se till att det farliga avfallet lämnas till en godkänd mottagare.
- Arbeten med kylanläggningar får endast utföras av godkänd person och företag. Mer information får du på [www.swedac.se](http://www.swedac.se).
- Asbestsanerare ska ha tillstånd och varje sanering ska anmälas till Arbetsmiljöverket. Mer information får du på [www.av.se](http://www.av.se).

## Grafiker och foto

– screentryck, offset, filmframkallning m.fl.

Miljöpåverkan från grafiska och fotografiska branschen sker framförallt genom utsläpp av miljöfarliga ämnen till avloppsnätet i samband med sköljning av film, plåtar och rengöring av tryckpressar och utsläpp av lösningsmedel till luft i samband med tryckning och rengöring. Åtgärder för att minska miljöpåverkan kan t.ex. vara att installera slutna system och att övergå till annan teknik t.ex. digital framkallning eller mindre miljöstörande kemikalier.

Vanligt förekommande farligt avfall	Avfallskod
Emballage, innehållande flytande rester av färg eller lack	15 01 10*
Förbrukad fixlösning	09 01 04*
Förbrukad plåtframkallare	09 01 02*
Indunstningsrester	09 01 01*
Jonbyrtmassa från rening av silverhaltigt sköljvatten	09 01 06*
Limrester med farliga ämnen (ohärdad UV-färg/lack, olja)	08 04 09*
Lösningsmedelsavfall	08 01 17*
Oljerester	13 02 05*
Trasor/trassel som innehåller farliga ämnen	15 02 02*
Tryckfärgsavfall med farliga ämnen	08 03 12*
Vattenbaserad framkallare och aktivator	09 01 01*
Vattenbaserad framkallare för offsetplåtar	09 01 02*

### Tänk på!

- Kräv information från din leverantör av plåtframkallare och plåtar om miljöpåverkan av plåtsköljvattnet, så att du kan avgöra om du kan släppa ut det till avloppet.
- Du kan undvika att tvättvatten uppstår vid rengöring av tryckpressen genom att använda en fuktig trasa och sprejflaska.
- Släpp inte ut fuktvattnet till avloppet om det innehåller svärmedbrytbara eller nitrifikationshämmande ämnen.
- Vegetabiliska eller så kallade hybridvaskmedel är miljömässigt bättre än vanliga naftabaserade vaskmedel.



## Hantverkare

– elektriker, vs-montörer, målare, hissmontörer, snickare, svagströmsinstallatörer, kylmontörer m.fl.

Det är fastighetsägaren som är ägare till avfallet och har det yttersta ansvaret för att avfallet hanteras rätt. Men som anlitad hantverkare ansvarar man också för att avfallet hanteras rätt och att det överlämnas korrekt till fastighetsägaren. Du får endast transportera någon annans farliga avfall om du har tillstånd från länsstyrelsen och lagra det om du har anmält mellanlagret till miljöförvaltningen.

I miljöförvaltningens skrift ”Materialsortering vid rivning och renovering” kan du läsa om bygg- och rivningsavfall. Du finner skriften på [www.stockholm.se/foretag/miljo](http://www.stockholm.se/foretag/miljo). Gå in på verksamheten ”Hantverkare”.

Vanligt förekommande farligt avfall	Avfallskod
Asbest	17 06 05*
Bygg- och rivningsavfall med kvicksilver	17 09 01*
Bygg- och rivningsavfall som innehåller PCB	17 09 02*
Elavfall, inkl. brandvarnare och rökdetektor	20 01 35*
Färgrester och penseltvätt med lösningsmedel	20 01 27*
Impregnerat virke	17 02 04*
Klorfluorkarboner CFC, HCFC, HFC	14 06 01*
Lysrör och lågenergilampor	20 01 21*
Lösningsmedel	20 01 13*
Oljehaltigt avfall	20 01 26*



### Tänk på!

- Utbyte av kvicksilverförorenade rör och borttagande av PCB-fogar är exempel på åtgärder som ska anmälas till miljöförvaltningen innan de vidtas.
- Arbeten med kylanläggningar får endast utföras av godkänd person och företag. Mer information får du på [www.swedac.se](http://www.swedac.se).
- Asbestsanerare ska ha tillstånd och varje sanering ska anmälas till Arbetsmiljöverket. Mer information får du på [www.av.se](http://www.av.se).
- Att transportera och mellanlagra farligt avfall som någon annan äger kräver tillstånd av länsstyrelsen, [www.ab.lst.se](http://www.ab.lst.se), respektive anmälan till miljöförvaltningen.

## Hygienlokaler

– tatuering, hårvård, solarium, hudvård m.fl.

I en hygienlokal är det viktigt att ha bra rutiner för hygien och rengöring för att förhindra spridning av smitta. Det farliga avfall som kan uppkomma är framförallt rester av olika kemikalier.



Vanligt förekommande farligt avfall	Avfallskod
Solarielampor, UV-lampor	20 01 21*
Väteperoxid	16 09 03*
Nagellack och andra produkter med lösningsmedel	20 01 27*



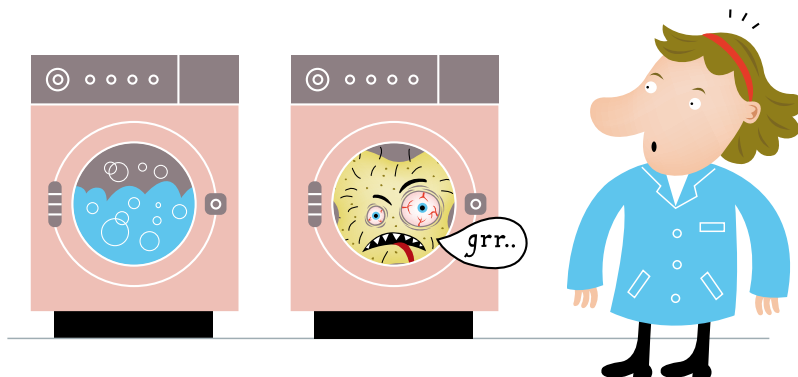
### Tänk på!

- Hygienlokaler ska anmälas till miljöförvaltningen innan verksamheten startar. Se [www.stockholm.se/foretag/miljo](http://www.stockholm.se/foretag/miljo).
- Golven, väggytorna och platserna som du arbetar vid ska vara lätta att rengöra.
- Kontrollera att inga förbjudna ämnen ingår i produkterna som du använder.

## Kemtvättar

Miljöpåverkan från kemtvättar är framförallt utsläpp av lösningsmedel till luft p.g.a. läckande maskiner och alltför kort torktid av tvättgodset. Det kan också följa med lösningsmedel till avloppsnätet i samband med att kontaktvattnet hälls ut. Du kan minska miljöpåverkan genom att t.ex. underhålla maskinerna regelbundet så att onödiga läckage undviks och låta tvättgodset torka tillräckligt länge.

Det mesta av det farliga avfallet utgörs av slam med perkloretylen.



Vanligt förekommande farligt avfall	Avfallskod
Slam med perkloretylen	14 06 04*
Slam med andra lösningsmedel	14 06 05*

### Tänk på!

- Kärler för förvaring av avfallsslam ska ha tättslutande lock och vara märkta.
- Kontaktvattnet får inte ledas direkt till avlopp.



## Kontor och butik

De allra flesta verksamheter ger upphov till ”kontorsavfall”, oavsett om verksamheten bedrivs enbart i kontorsmiljö eller om man har annan verksamhet som huvuduppgift. Mängden farligt avfall som uppstår kan du påverka genom att köpa in produkter som inte blir farligt avfall när de ska kasseras som t.ex. mindre starka rengöringsmedel, vattenbaserade lim och färger. Mängden elavfall såsom datorer, skrivare, mobiltelefoner ökar ständigt.

Vanligt förekommande farligt avfall	Avfallskod
Elavfall, inkl. brandvarnare och rökdetektor	20 01 35*
Färg-, lack- och limrester som innehåller organiska lösningsmedel	20 01 27*
Lysrör och lågenergilampor	20 01 21*

### Tänk på!

- Skapa eller skaffa ett system för att samla in och förvara farligt avfall som alla på arbetsplatsen känner till. Det finns avfallsbolag som erbjuder färdiga insamlingssystem där behållare och kärl är anpassade för kontor och hämtning och tömning ingår.
- Vid nyköp av elektronik kan du lämna bort lika antal kasserad elektronik till elavfallsproducenterna utan extra kostnad. Lämna inte kasserad och trasig elektronik till annat än en godkänd avfallsmottagare. Det finns annars risk för att elavfall exporteras till länder som inte kan hantera elavfallet på ett miljömässigt godtagbart sätt.
- Köp gärna tonerkassetter i refill som skickas tillbaka till tillverkaren för påfyllning.





## Skolor

– skola, förskola, fritidshem m.fl.

Förutom alla kemikalier som används vid städning och rengöring i skolor förekommer det kemikalier i t.ex. kemiundervisningen. En del av de rester som uppkommer vid undervisningen är farligt avfall. För att undvika att få farligt avfall ska du försöka att välja experiment där du inte behöver miljöfarliga kemikalier. Detta gäller förstås också för all annan undervisning där man använder limmer, färger m.m. Se även under kontor och butik.

Vanligt förekommande farligt avfall	Avfallskod
Fotokemikalier	Se sid. 12
Färg-, lack- och limrester som innehåller organiska lösningsmedel	20 01 27*
Laboratoriekemikalier	16 05 06*



### Tänk på!

- Skolor, förskolor och andra offentliga lokaler ska anmälas till miljöförvaltningen innan verksamheten startar. Se [www.stockholm.se/foretag/miljö](http://www.stockholm.se/foretag/miljo).
- Förvara farligt avfall så att obehöriga inte har tillgång till det.
- Rensa regelbundet ut kemikalieförrådet på gamla eller onödiga kemikalier och labbrester.
- Byt ut kemiska produkter mot mindre farliga. Fundera på vilka laborationer som kan ersättas av sådana som inte kräver farliga kemikalier.
- Kontakta Naturhistoriska Riksmuseet innan du kasserar uppstoppade djur, djur konserverade i vätskor, herbarieark, snäckor, insekter, mineraler m.m. De kan ha ett vetenskapligt värde även om de ser trasiga och värdelösa ut. Många djur och växter räknas som hotade och handel och utbudande till försäljning kan vara förbjudet enligt lag.
- Kasserade uppstoppade djur kan innehålla arsenik, burkar med djur kan innehålla formaldehyd. Hantera detta som farligt avfall om du är osäker på innehållet.

## Verkstäder

– svarvning, fräsning, svetsning, gjutning, ytbehandling, blästring, trumling m.fl.

Farligt avfall från verkstäder kan dels vara rester av kemikalier som används som råvara vid tillverkning av produkter och dels rester från olika bearbetnings- eller behandlingsprocesser. Verkstadsbranschen omfattar så många olika processer och det uppkommer så många olika typer av avfall att det inte är möjligt att lista dem nedan. Därför hänvisar vi istället till de kapitel i avfallslistan som är mest aktuella för de processer som hör till verkstadsbranschen.

Gjutoljor, vätskor från ytbehandling, ”kontorsliknande” farligt avfall, kasserade maskiner och utrustningar klassade som elavfall är exempel på farligt avfall från verkstäder.

Vanligt förekommande farligt avfall	Avfallskod
Avfall från oljeavskiljare	13 05 01 *-08*
Branschspecifikt farligt avfall	Kap. 08, 11 och 12 i avfallslistan
Elavfall	20 01 35*
Laboratoriekemikalier	16 05 06*

### Tänk på!

- Använd processer och teknik som minskar miljöbelastningen.
- Byt ut farliga kemiska produkter mot mindre farliga.

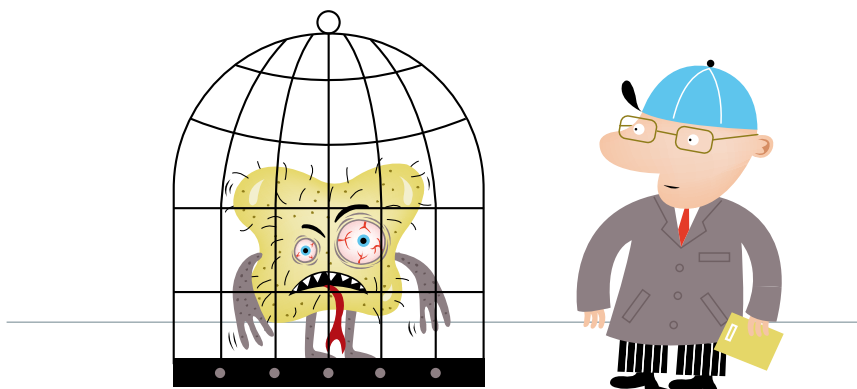


# Säker hantering

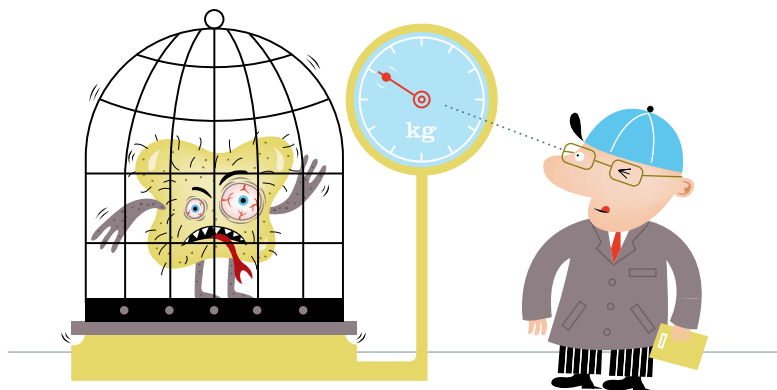
Farligt avfall får inte blandas med annat avfall. Tänk på att förvara avfallet så att det inte är åtkomligt för barn och andra obehöriga och så att det inte kan läcka till dag- eller spillvatten eller förorena omgivande mark. Om det skulle ske ett spill så ska du kunna samla upp det. Därför behöver du ha lämpliga redskap och uppsamlingsmedel nära till hands.

Du kan behöva särskilda kärl, boxar, containers m.m. att förvara avfallet i. Kontakta en avfallstransportör eller en avfallsmottagare för att se om de kan hjälpa till med bra förvaringsutrustning. Kärl och liknande för förvaring av farligt avfall ska vara tydligt märkta med vad de innehåller.

- Hantering utomhus bör ske inom invallning. En invallning utomhus ska vara nederbördsskyddad.
- Reaktiva, frätande eller giftiga ämnen ska förvaras invallade.
- En invallning bör minst rymma den mängd vätska som finns i det största kärlet plus 10 % av den totala mängden som finns inom invallningen. Ämnen som kan reagera häftigt med varandra får inte förvaras inom samma invallning.
- Underlaget ska vara tätt och stå emot det lagrade avfallet.
- Påkörningsskydd behövs om det finns risk för påkörning.
- Kemikalieförråd avsedda för lagring av flytande kemikalier och farligt avfall ska inte ha golvbrunn kopplad till dag- eller spillvattennätet.



# Dokumentera det farliga avfallet



Du ska föra anteckningar om

1. den mängd farligt avfall som uppkommer årligen
2. vilka olika avfallstyper som uppkommer
3. vilka anläggningar som de olika avfallsslagen transporteras till.

Du kan använda uppgifterna i transportdokumenten och i fakturorna från mottagaren som underlag. Anteckningarna ska sparas i minst fem år.

## **Farligt avfall ska transporteras av en godkänd transportör**

Du måste kontrollera att transportören har tillstånd för transport av farligt avfall. Be att transportören visar sitt tillstånd. Vid varje transport ska den som lämnar farligt avfall skriva ett transportdokument med uppgifter om vilket avfall som transporteras, transportör och vart avfallet ska transporteras. De flesta transportörer kan hjälpa till med att ta fram ett transportdokument.

Mindre mängder farligt avfall kan du transportera själv. Men då krävs att du gör en anmälan till länsstyrelsen om egentransport, [www.ab.lst.se](http://www.ab.lst.se). Anmälan ska göras vart femte år.

## **Mottagaren av farligt avfall måste vara godkänd**

Avfallsmottagaren kan vara ett mellanlager, en sorteringsanläggning eller en behandlingsanläggning. För att ta emot farligt avfall måste mottagaren vara godkänd. Be mottagaren visa sitt tillstånd. Mottagaren ska underteckna transportdokumentet och skicka en bekräftelse till dig på att avfallet tagits emot. En bekräftelse kan t.ex. vara en faktura.

# Hitta transportör och mottagare

## Transportör

Du kan hitta transportörer inom länet om du söker på t.ex. ”Åkerier”, ”Återvinning” och ”Renhållningsentreprenörer, avfallshantering” i telefonkatalogens gula sidor. De flesta avfallsbolagen transporterar farligt avfall. Länsstyrelsen kan svara på om företaget har transporttillstånd.

## Mottagare

Vem som får ta emot ditt avfall beror på vilken typ av avfall det är och om det är sorterat eller blandat. Kontakta alltid mottagaren före leverans om du är osäker på vilka avfallslag som du kan lämna och hur du ska sortera det.

Du kan hitta avfallsmottagare om du söker på till exempel ”Återvinning” och ”Renhållningsentreprenörer, avfallshantering” i telefonkatalogens gula sidor. Läs mer på [www.stockholm.se/foretag/miljo](http://www.stockholm.se/foretag/miljo).

## Miljöstationer och återvinningscentraler

Miljöstationerna för farligt avfall från hushållen och återvinningscentralerna i Stockholm tar i dagsläget inte emot farligt avfall från företag och verksamheter. De är endast avsedda för hushållens farliga avfall och finansieras genom hushållens avfallstaxa. Undantag gäller elavfall som omfattas av det elavfallsavtal som kommunen ingått med elproducenterna. Sådant elavfall kan företag och verksamheter lämna på vissa av stadens återvinningscentraler. Mer information kan du få på Stockholms stads webbplats: [www.stockholm.se/avfall](http://www.stockholm.se/avfall).



# Checklista

Här kan du själv kontrollera om du hanterar ditt farliga avfall som miljöbalken föreskriver eller om det finns brister i din hantering som du bör åtgärda.

	JÄ	NEJ
• Jag vet vad egenkontroll enligt miljöbalken innebär och jag arbetar aktivt med det.	<input type="checkbox"/>	<input type="checkbox"/>
• Jag har en förteckning över de kemikalier som används samt tillgång till säkerhetsdatablad.	<input type="checkbox"/>	<input type="checkbox"/>
• Jag försöker välja mindre farliga kemikalier.	<input type="checkbox"/>	<input type="checkbox"/>
• Jag vet vilka avfallsslag inom verksamheten som klassas som farliga.	<input type="checkbox"/>	<input type="checkbox"/>
• Jag för anteckningar i enlighet med avfallsförordningen och sparar dessa i fem år.	<input type="checkbox"/>	<input type="checkbox"/>
• Jag sorterar ut det farliga avfallet och blandar det inte med annat avfall eller annat farligt avfall.	<input type="checkbox"/>	<input type="checkbox"/>
• Jag förvarar det farliga avfallet på sådant sätt att det inte finns risk för utsläpp till luft, vatten eller mark.	<input type="checkbox"/>	<input type="checkbox"/>
• Personalen vet var saneringsutrustning finns och hur den ska användas då olyckan varit framme.	<input type="checkbox"/>	<input type="checkbox"/>
• Transportören som jag anlitar har tillstånd för transport av farligt avfall.	<input type="checkbox"/>	<input type="checkbox"/>
• Jag upprättar och undertecknar ett transportdokument inför varje borttransport av farligt avfall.	<input type="checkbox"/>	<input type="checkbox"/>
• Jag har anmält egentransport till länsstyrelsen så jag kan köra mindre mängder själv.	<input type="checkbox"/>	<input type="checkbox"/>
• Jag har kontrollerat att mottagaren har tillstånd att ta emot det farliga avfallet.	<input type="checkbox"/>	<input type="checkbox"/>
• Jag vet att miljöstationerna för hushållen och återvinningscentralerna inte tar emot farligt avfall från verksamheter (med undantag för visst elavfall).	<input type="checkbox"/>	<input type="checkbox"/>
• Jag ser till att få en bekräftelse på att avfallet kommit fram till mottagaren.	<input type="checkbox"/>	<input type="checkbox"/>



Denna skrift är en hjälp för företag och verksamheter som hanterar mindre mängder farligt avfall att hantera avfallet rätt. Den ger en översiktlig bild av regelverket, vilka farliga avfallsslag som är vanligast inom olika branscher samt hur de ska klassas och hanteras.

Hjälpredan är kortfattad och ger grundläggande information om farligt avfall. Du kan därför i din verksamhet komma att behöva mer information. Det kan du få på webbplatsen [www.stockholm.se/foretag/miljo](http://www.stockholm.se/foretag/miljo). Där kan du hitta information om både farligt avfall och annat avfall, få mer vägledning för klassning av avfall och hitta förslag till transportdokument och blanketter för anmälan av t.ex. mellanlager.

Hjälpredan har tagits fram av Miljöförvaltningen i Stockholm inom ramen för Stockholms miljömiljardsprojekt "Information om farligt avfall".

ISBN nr 978-91-85125-24-1



MILJÖFÖRVALTNINGEN

PLAN OCH MILJÖ

Box 8136, 104 20 Stockholm

Telefon 08-508 28 800

[www.stockholm.se/miljo](http://www.stockholm.se/miljo)